



**Materiál pre zasadnutie  
Mestského zastupiteľstva v Senci  
konaného dňa 04.05.2021**

číslo materiálu:

Názov materiálu: **Návrh na odkúpenie pozemku a „Centra verejných aktivít“ (Južná brána, s.r.o., PIELD Invest, s.r.o.)**

Návrh na uznesenie:

**I.**

**MsZ prerokovalo** zámer na nadobudnutie pozemku a „Centra verejných aktivít“, a to:

- a) **pozemok** pod „Centrom verejných aktivít“ – časť C-KN parc. č. 5497/2 orná pôda, výmera cca 1573 m<sup>2</sup>, nachádzajúci sa v okrese Senec, obec Senec, k.ú. Senec, vedený na Liste vlastníctva č. 6684 Okresného úradu v Senci, katastrálneho odboru,
- b) **Centrum verejných aktivít**, ktoré bude vybudované na pozemku C-KN parc. č. 5497/2, k.ú. Senec najneskôr do 90 dní od nadobudnutia povolenia stavby, pričom žiadosť o povolenie stavby sú povinní spol. **Južná brána, s.r.o. a PIELD Invest, s.r.o** podať do 15 dní od schválenia tohto uznesenia. Centrum verejných aktivít bude pozostávať z detského ihriska, workoutového ihriska a komunikácie pre chodcov podľa návrhu štúdie osadenia jednotlivých prvkov a cenovej ponuky na realizáciu ihriska a mobiliáru v zmysle prílohy č.1 k tomuto Uzneseniu,

Mestom Senec od spol. **Južná brána, s.r.o.**, Révová 7, Bratislava a **PIELD Invest, s.r.o.**, Pekná cesta 15, Bratislava za kúpnu cenu vo výške **1,20 €**, **za podmienky** zabezpečenia výsadbu drevín podľa výkresu náhradnej výsadby v zmysle prílohy č. 2 k tomuto Uzneseniu.

**II.**

**MsZ schvaľuje** zámer na nadobudnutie pozemku a „Centra verejných aktivít“, a to:

- a) **pozemok** pod „Centrom verejných aktivít“ – časť C-KN parc. č. 5497/2 orná pôda, výmera cca 1573 m<sup>2</sup>, nachádzajúci sa v okrese Senec, obec Senec, k.ú. Senec, vedený na Liste vlastníctva č. 6684 Okresného úradu v Senci, katastrálneho odboru,
- b) **Centrum verejných aktivít**, ktoré bude vybudované na pozemku C-KN parc. č. 5497/2, k.ú. Senec najneskôr do 90 dní od nadobudnutia povolenia stavby, pričom žiadosť o povolenie stavby sú povinní spol. **Južná brána, s.r.o. a PIELD Invest, s.r.o** podať do 15 dní od schválenia tohto uznesenia. Centrum verejných aktivít bude pozostávať z detského ihriska, workoutového ihriska a komunikácie pre chodcov podľa návrhu štúdie osadenia jednotlivých prvkov a cenovej ponuky na realizáciu ihriska a mobiliáru v zmysle prílohy č.1 k tomuto Uzneseniu

Mestom Senec od spol. **Južná brána, s.r.o.**, Révová 7, Bratislava a **PIELD Invest, s.r.o.**, Pekná cesta 15, Bratislava za kúpnu cenu vo výške **1,20 €**, **za podmienky** zabezpečenia výsadby drevín podľa výkresu náhradnej výsadby v zmysle prílohy č. 2 k tomuto Uzneseniu.

### III.

**MsZ poveruje MsÚ** po zrealizovaní „Centra verejných aktivít“ v zmysle bodu I. písm. b) tohto Uznesenia zabezpečiť vypracovanie geometrického plánu na oddelenie pozemku, ktorý má byť predmetom odkúpenia. MsÚ po vyhotovení geometrického plánu predloží na zasadnutie MsZ návrh na schválenie samotného prevodu vlastníctva uznesením MsZ.

### IV.

Ruší sa Uznesenie MsZ v Senci č.49/2020.

	funkcia	meno	podpis
Predkladá:	primátor	Ing. Dušan Badinský	
Vypracoval:	Vedúca útvaru právneho a správy majetku	JUDr. Lucia Podhorová	

**Na prijatie tohto uznesenia MsZ je potrebný súhlas nadpolovičnej väčšiny prítomných poslancov**

	ZA	PROTI	ZDRŽAL SA	NEPRÍTOMNÝ	NEHLASOVAL
<b>HLASOVANIE</b>					



**Materiál pre zasadnutie  
Mestského zastupiteľstva v Senci  
konaného dňa 04.05.2021**

číslo materiálu:

Názov materiálu: **Návrh na odkúpenie pozemku a „Centra verejných aktivít“ (Južná brána, s.r.o., PIELD Invest, s.r.o.)**

Návrh na uznesenie:

**I.**

**MsZ prerokovalo zámer na nadobudnutie pozemku a „Centra verejných aktivít“, a to:**

- a) **pozemok** pod „Centrom verejných aktivít“ – časť C-KN parc. č. 5497/2 orná pôda, výmera cca 1573 m<sup>2</sup>, nachádzajúci sa v okrese Senec, obec Senec, k.ú. Senec, vedený na Liste vlastníctva č. 6684 Okresného úradu v Senci, katastrálneho odboru,
- b) **Centrum verejných aktivít**, ktoré bude vybudované na pozemku C-KN parc. č. 5497/2, k.ú. Senec najneskôr do 90 dní od nadobudnutia povolenia stavby, pričom žiadosť o povolenie stavby sú povinní spol. **Južná brána, s.r.o. a PIELD Invest, s.r.o.** podať do 15 dní od schválenia tohto uznesenia. Centrum verejných aktivít bude pozostávať z detského ihriska, workoutového ihriska a komunikácie pre chodcov podľa návrhu štúdie osadenia jednotlivých prvkov a cenovej ponuky na realizáciu ihriska a mobiliáru v zmysle prílohy č.1 k tomuto Uzneseniu,

Mestom Senec od spol. **Južná brána, s.r.o.**, Révová 7, Bratislava a **PIELD Invest, s.r.o.**, Pekná cesta 15, Bratislava za kúpnu cenu vo výške **1,20 €**, za podmienky zabezpečenia výsadbu drevín podľa výkresu náhradnej výsadby v zmysle prílohy č. 2 k tomuto Uzneseniu.

**II.**

**MsZ schvaľuje zámer na nadobudnutie pozemku a „Centra verejných aktivít“, a to:**

- a) **pozemok** pod „Centrom verejných aktivít“ – časť C-KN parc. č. 5497/2 orná pôda, výmera cca 1573 m<sup>2</sup>, nachádzajúci sa v okrese Senec, obec Senec, k.ú. Senec, vedený na Liste vlastníctva č. 6684 Okresného úradu v Senci, katastrálneho odboru,
- b) **Centrum verejných aktivít**, ktoré bude vybudované na pozemku C-KN parc. č. 5497/2, k.ú. Senec najneskôr do 90 dní od nadobudnutia povolenia stavby, pričom žiadosť o povolenie stavby sú povinní spol. **Južná brána, s.r.o. a PIELD Invest, s.r.o.** podať do 15 dní od schválenia tohto uznesenia. Centrum verejných aktivít bude pozostávať z detského ihriska, workoutového ihriska a komunikácie pre chodcov podľa návrhu štúdie osadenia jednotlivých prvkov a cenovej ponuky na realizáciu ihriska a mobiliáru v zmysle prílohy č.1 k tomuto Uzneseniu

Mestom Senec od spol. **Južná brána, s.r.o.**, Révová 7, Bratislava a **PIELD Invest, s.r.o.**, Pekná cesta 15, Bratislava za kúpnu cenu vo výške **1,20 €**, za podmienky zabezpečenia výsadby drevín podľa výkresu náhradnej výsadby v zmysle prílohy č. 2 k tomuto Uzneseniu.

### III.

**MsZ poveruje MsÚ** po zrealizovaní „Centra verejných aktivít“ v zmysle bodu I. písm. b) tohto Uznesenia zabezpečiť vypracovanie geometrického plánu na oddelenie pozemku, ktorý má byť predmetom odkúpenia. MsÚ po vyhotovení geometrického plánu predloží na zasadnutie MsZ návrh na schválenie samotného prevodu vlastníctva uznesením MsZ.

### IV.

Ruší sa Uznesenie MsZ v Senci č.49/2020.

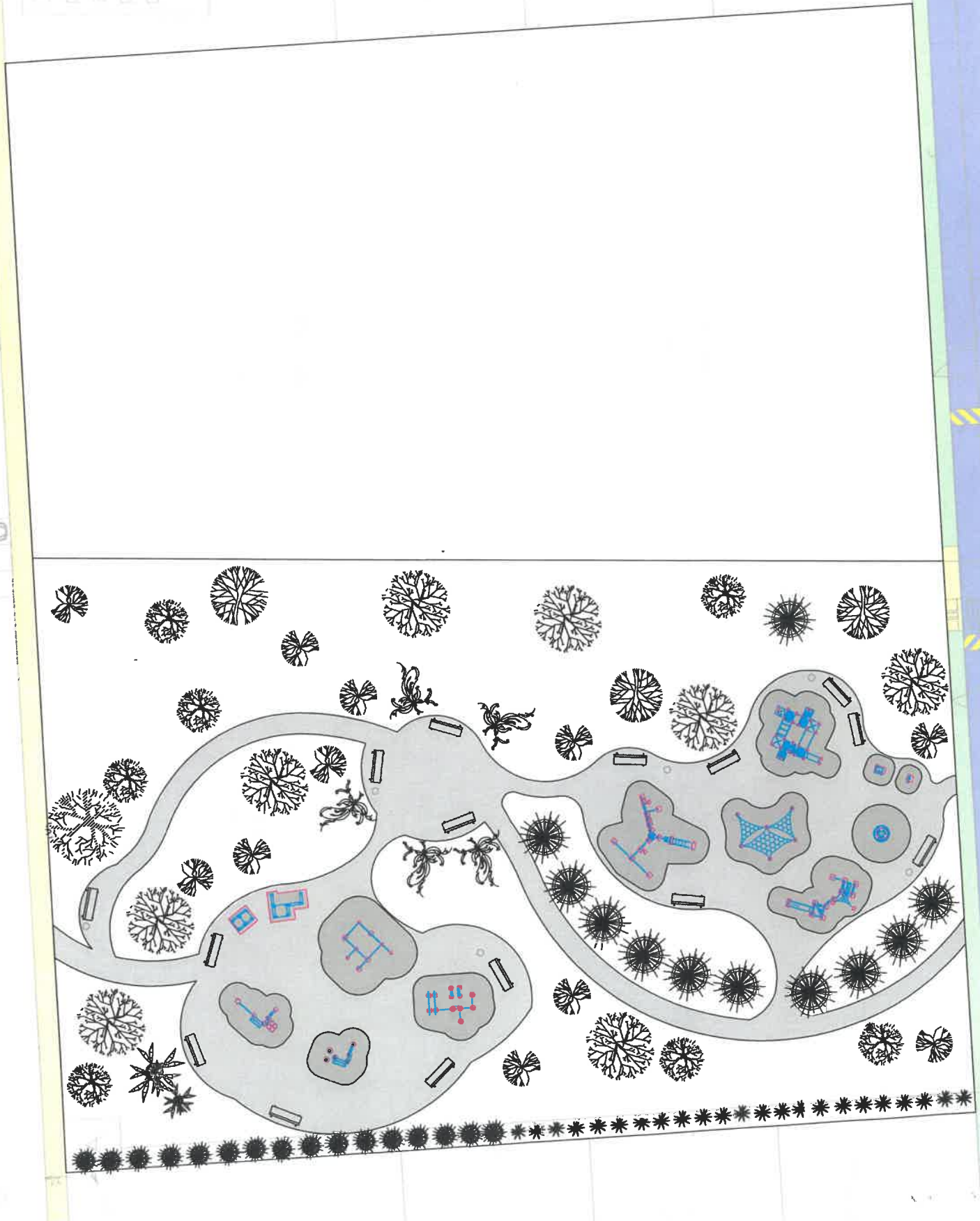
	funkcia	meno	podpis
Predkladá:	primátor	Ing. Dušan Badinský	
Vypracoval:	Vedúca útvaru právneho a správy majetku	JUDr. Lucia Podhorová	

**Na prijatie tohto uznesenia MsZ je potrebný súhlas nadpolovičnej väčšiny prítomných poslancov**

	ZA	PROTI	ZDRŽAL SA	NEPRÍTOMNÝ	NEHLASOVAL
<b>HLASOVANIE</b>					

# Príloha č. 1

Centrum vernalvých aktivít  
plocha úžitie 4 555 m<sup>2</sup>  
spýnacie plochy 228 m<sup>2</sup> DOP  
plochy objektívny ihriská 30  
slaboch zelená 70% z 247 m

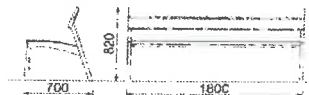
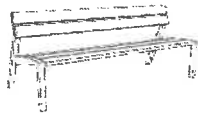




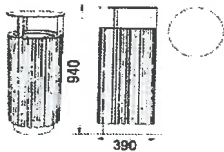
# Príloha č. 1

**Projekt:** Senec\_Južná brána\_mobilár  
**Číslo CP :** 019046  
**Kontakt:** Michal Mrník/+421 918 906 268/michal.mrnik@gmail.com  
**Dátum:** 23.10.2018  
**Obchodník:** Leonard Ulman/+421 917 963 850 / l.ulman@mmcite.sk  
**Spracoval:** Ivana Raníková/ +421 905 566 993/ obchod@mmcite.sk  
**Realizácia:**  
**Platnosť cenovej ponuky:** 31.12.2018  
**Dodacie podmienky:** typové výrobky 13-15 týždňov, atypové výrobky min. 21 týždňov od prijatia záväznej objednávky  
**Platobné podmienky:** dohodou

P.č.	Typ	Výrobok	Vyr. rada	Popis	Cena	Počet	Celkom
1.	LV151t	Parková lavička	Vera	dĺžka 1,8m, oceľová konštrukcia opatrená ochrannou vrstvou zinku a práškovým vypaľovaným lakom, sedadlo i operadlo z tropického dreva bez povrchovej úpravy	280,80 €	4	1 123,20 €
				<b>Zľava</b>	<b>79,46 €</b>	<b>4</b>	<b>317,84 €</b>
				<b>Cena výrobku po zľave</b>	<b>201,34 €</b>	<b>4</b>	<b>805,36 €</b>
				<b>Montáž</b>	<b>22,67 €</b>	<b>4</b>	<b>90,68 €</b>
				<b>Spodná stavba</b>	<b>43,12 €</b>	<b>4</b>	<b>172,48 €</b>
						<b>Suma</b>	<b>1 068,52 €</b>



P.č.	Typ	Výrobok	Vyr. rada	Popis	Cena	Počet	Celkom
2.	DG11St	Odpadkový kôš	Diagonal	45 l, kruhový, oceľová konštrukcia opatrená ochrannou vrstvou zinku a práškovým vypaľovaným lakom, oceľová konštrukcia opatrená ochrannou vrstvou zinku a práškovým vypaľovaným lakom, opláštenie tropickým drevom bez povrchovej úpravy, so strieškou	300,50 €	2	601,00 €
				<b>Zľava</b>	<b>84,60 €</b>	<b>2</b>	<b>169,20 €</b>
				<b>Cena výrobku po zľave</b>	<b>215,90 €</b>	<b>2</b>	<b>431,80 €</b>
				<b>Montáž</b>	<b>21,78 €</b>	<b>2</b>	<b>43,56 €</b>
				<b>Spodná stavba</b>	<b>41,34 €</b>	<b>2</b>	<b>82,68 €</b>
						<b>Suma</b>	<b>558,04 €</b>



Dizajn kalkulovaných výrobkov je duševným vlastníctvom spoločnosti mmcité. Všetky výrobky tejto spoločnosti sú chránené priemyselným vzorom.

Mobilár celkom	1 724,20 €
Zľava na mobilár	487,04 €
Mobilár celkom po zľave	1 237,16 €
Montáž celkom	134,24 €
Spodná stavba celkom	255,16 €
<b>Suma</b>	<b>1 626,56 €</b>

Doprava 225,00 €

Cena celkom bez DPH	1 851,56 €
DPH 20 %	370,31 €
Cena celkom s DPH	2 221,87 €

Vzhľadom k tomu, že nepoznáme harmonogram prác, je kalkulovaná doprava montážnej čaty na 1 ETAPU. Pokiaľ bude potrebných viac výjazdov na základe výzvy objednávateľa (alebo nebudú pripravené spodné stavby podľa zaslaných výkresov kotvenia), bude účtovaná čiastka xxx € za každý ďalší výjazd.

V prípade, že predmet dodania spadá do stavebno-montážnych prác (podľa klasifikácie produkcie CPA) zhotoviteľ vystaví faktúru (daňový doklad) bez DPH, ide o tzv. „prenos daňovej povinnosti“ podľa §69 ods. 12 písm. j) zákona č. 222/2004 o DPH.

Cena dopravy je kalkulovaná na základe počtu kusov výrobkov z výroby v Biloviciach (CZ) na miesto určenia : Senec  
Cena dopravy zahŕňa dodanie výrobkov podľa typu a počtu uvedeného v cenovej ponuke.

**V cenách nie je zahrnuté:**

- zameranie a vytýčenie inžinierskych sietí
- elektrorevízie
- geodetické vytýčenie bodov potrebných na osadenie jednotlivých výrobkov
- projekty skutočného vyhotovenia
- porealizačné zameranie
- projektová dokumentácia skutočného vyhotovenia so zakreslením všetkých zmien podľa skutočného stavu vykonaných prác
- v prípade picej fontánky nie je v cene zahrnutý prívod vody

**V cenovej ponuke nie je zahrnutá finančná spoluúčasť za:**

- poplatky spojené s poistením staveniska objednávateľom
- poplatky spojené so zriadením staveniska objednávateľom, poprípade inými subjektami na stavenisku
- dlhodobé zádržné

**Vybudovanie spodnej stavby je predmetom tejto cenovej kalkulácie.**

Vybudovanie spodnej stavby je kalkulované v dľažbe a obsahuje: rozdláždenie, zadláždenie, zemné práce, štrkopieskový podsyp, osadenie a betonáž základov, prípadne prefabrikátu, ohraničenie staveniska páskou, odvoz zeminy a sute na skládku do 10 km.

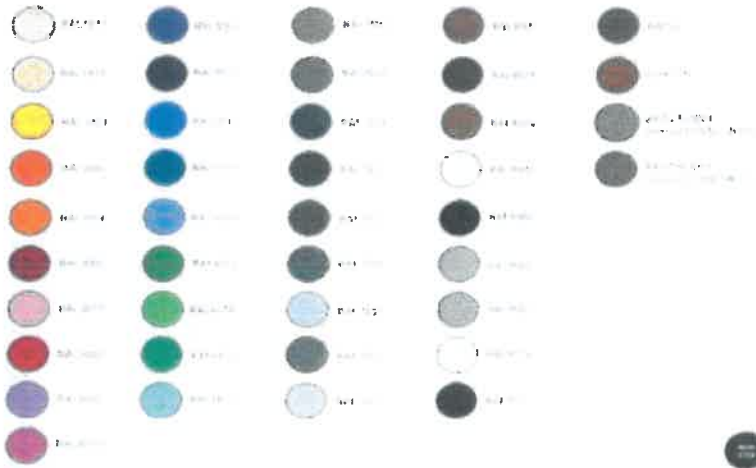
Prípadné naviac práce budú kalkulované na základe odsúhlaseného cenníka.

V prípade vybudovania spodných stavieb objednávateľom, musia byť tieto spodné stavby zhotovené podľa výkresovej dokumentácie, ktorú dodá spoločnosť mmcté2, s.r.o., Trenčín.

**Zámena štandardného kotvenia alebo spodných stavieb za iné, napríklad betónové prefabrikáty, je na výhradnom rozhodnutí výrobcu.**

Štandardné farebné vyhotovenie oceľových konštrukcií:

**Vzorkovník možností farebností oceľových konštrukcií**



**Farebnosti drevin**

Štandardné farebné vyhotovenie Borovice:



Štandardné farebné vyhotovenie tropické drevo JATOBA



Štandardné farebné vyhotovenie Agát:





Štandardné farebné vyhotovenie RESYSTA



Ochranné mreže k stromom sú štandardne len pozinkované, farebné vyhotovenie je za príplatek.  
Nerezové konštrukcie nie sú upravované práškovou vypaľovanou farbou.  
Odpadkové koše sú vybavené pozinkovanou vyberateľnou nádobou, odpadkové koše so strieškou sú chránené mechanizmom uzamykania.

Všetky prvky mestského mobiliára musia byť riadne ukotvené podľa podkladov výrobcu, v opačnom prípade hrozí prevrhnutie výrobku, za ktorého následky nenesie výrobca žiadnu zodpovednosť

Dovoľujeme si upozorniť, že všetky výrobky mmcité2, s.r.o. majú vypracovaný systém ukotvenia, ktorý odporúčame dodržať.

#### Záruka:

Záruka sa nevzťahuje na závady vzniknuté neodborným použitím či skladovaním, mechanickým poškodením, vandalizmom alebo opotrebením bežným používaním, na závady spôsobené živelnými pohromami či inými vonkajšími klimatickými vplyvmi.  
Záruka sa vzťahuje na výrobky, nie na práce a závady spôsobené neodbornou manipuláciou.  
Záruka sa vzťahuje na poškodenia vzniknuté skrytými materiállovými, alebo výrobnými vadami, prípadne poškodenia týmito vadami zavinené.  
Záruka sa vzťahuje na všetky výrobky za predpokladu, že prevádzkovanie a údržba jednotlivých druhov a typov mestského mobiliáru bola vykonávaná podľa návodu výrobcu a platných právnych a legislatívnych predpisov.  
Na prvky drobnej architektúry poskytujeme záruku po dobu 36 mesiacov, odo dňa podpísania Odovzdávacieho protokolu a Prehlásenia o vlastnostiach.

Vyhradzujeme si právo požadovať predloženie účtovných výkazov za účelom poistenia budúcich pohľadávok.

Každého odberateľa si spoločnosť mmcité2, s. r. o. dáva poistiť. Ak nevyhovie podmienkam poisťovne, vyhradzujeme si právo požadovať bankovú záruku, alternatívne vystavenie zmenky.

Ak nebude ani jedna z týchto možností využiteľná, vyhradzujeme si právo objednávku odmietnuť

Dodávateľ a objednávateľ sa dohodli, že objednávateľ, a tým aj prípadný odberateľ objednávateľa nadobúda vlastnícke právo k výrobkom uvedeným v tejto cenovej ponuke až úplným zaplatením ceny výrobkov objednávateľom a do dňa úplného zaplatenia ceny výrobkov tieto ostávajú vo výlučnom vlastníctve dodávateľa.

V prípade, že objednávateľ nespĺní svojupovinnosť zaplatiť cenu riadne a včas, má dodávateľ právo na odstúpenie od objednávky a má právo požadovať vrátenie premetu objednávania, pričom objednávateľ je povinný predmet objednávky zhotoviť bez zbytočného odkladu vydať, resp. zabezpečiť jeho vydanie treťou osobou, ktorá ho má na základe zmluvného vrťahu s objednávateľom v držaní.

V prípade, že objednávateľ predmet objednávky dodáva tretej osobe, je objednávateľ povinný písomne oznámiť tretej osobe, ktorej predmet objednávky dodá, existujúce výhrady vlastníckeho práva predávajúceho k predmetu objednávky a zaväzuje sa tejto tretej osobe oznámiť, že vlastnícke právo k predmetu objednávky na objednávateľa prejde až úplným zaplatením ceny predmetu objednávky a zhotoviteľ je oprávnený žiadať vydanie predmetu objednávky v prípade nesplnenia povinností objednávateľa zaplatiť riadne a včas cenu predmetu objednávky. Túto skutočnosť podľa predchádzajúcej vety je oprávnený oznámiť prípadnej tretej osobe i dodávateľ.

**Objedávateľ je povinný odovzdať písomne konečnému zákazníkovi všetky návody na údržbu objednaných výrobkov.**

#### Návod na údržbu mestského mobiliáru tvoreného oceľovou kostrou a drevom

Oceľové konštrukcie sú vyrobené z ocele triedy 11373, S1235, žiarovo pozinkované ponorom a sú doplnené lakovaním práškovou farbou.

Uvedený systém protikorózneho ochrany je najlepší, ktorý možno pri tomto type použiť. Je prakticky nemožné, aby takto ošetrovaná oceľová konštrukcia mohla začať samovoľne korodovať.

Korózia môže začať, ak je povrch oceľovej konštrukcie mechanicky poškodený. Preto odporúčame, aby užívateľ 1x za 6 mesiacov skontroloval oceľovú konštrukciu a zistil jej stav. Pokiaľ objaví začínajúcu koróziu, je nutné ju bezodkladne opraviť podľa príslušného postupu (viď nižšie), alebo objednať servisnú opravu u výrobcu.

Prášková farba, nanosená na oceľovej konštrukcii technologicky sofistikovanou metódou zaručuje výborné kvalitatívne vlastnosti. Testy a skúšky preukazujú výbornú priľnavosť, pružnosť a odolnosť voči klimatickým vplyvom. Predovšetkým mechanické narušenie môže spôsobiť následné poškodenie povrchovej ochrany.

Odporúčame 1x za 6 mesiacov kontrolu povrchu lavice a pri lokálnom poškodení povrch opravíť podľa postupu od výrobcu (viď nižšie). Upozorňujeme na fakt, že odtieň po lokálnej oprave sa môže líšiť od pôvodného odtieňu – k ich zladeniu dôjde po cca 12 mesiacoch.

#### Návod na opravu poškodenia protikorózneho ochrany oceľovej konštrukcie

Pred aplikáciou opravy je nutné zhodnotiť tieto skutočnosti:

Rozsah poškodenia

Teplota okolia musí byť v rozmedzí +5°C - +40°C

Vlhkosť vzduchu nesmie presiahnuť 80%

Teplota povrchu nesmie byť nižšia než 3°C nad rosným bodom

Postup opravy:

Mechanicky očistiť poškodené miesto – povrch musí byť čistý a suchý

Odmastíť technickým liehom alebo benzínom

Brúsnym papierom P120 zdrsniť okolie povrchu

Naniesť zínkovú farbu s vysokým obsahom zinku - min.96%

Po zaschnutí odstrániť pretoky a jemne zdrsniť povrch brúsnym papierom P280

Naniesť práškovú farbu rozmiešanú riedidlom – podľa technických listov výrobcu farby

#### Tropické drevo Jatoba

Patrí medzi najpoužívanejšie dovážané juhoamerické dreviny. Jedná sa o takmer „bezúdržbové drevo“ vysoko odolné voči hnilobe, plesniam, hubám a hmyzu. Ďalšou veľkou výhodou je vysoká odolnosť voči vandalizmu – hustota 890kg/m<sup>3</sup> sťažuje vytvoreniu vrypov a zásekov.

Prírodnou vlastnosťou všetkých tropických drevín, teda aj jatoby je postupné šednutie, otváranie a zatváranie pórov vplyvom okolitého prostredia. Otváranie pórov sa prejavuje predovšetkým na čelných plochách dreva ako praskliny, alebo na ploche, vo forme dlhých trhlin. Jedná sa o opakovateľný jav závislý na okolitom prostredí (teplota, vlhkosť vzduchu), ktorý nijako neznižuje kvalitu dreva a nebráni v používaní. Jatoba sa tiež vyznačuje veľkou rozmanitosťou farebného odtieňu. Uvedené prírodné javy nie sú vadou a nemôžu byť uznané ako reklamačný nárok. Pri tropickom dreve jatoba je v exteriéri povolená tolerancia prehnutia či krútenia v rozsahu 5mm/1m dĺžky.

**Upozornenie:** po inštalácii výrobku s tropickým jatobovým drevom dochádza spravidla v prvých týždňoch k vytekaniu červenej živice zvanej kopal, ktorá môže spôsobiť dočasné zafarbenie povrchu dlažby pod výrobkom alebo jeho konštrukciou. Na riziko umiestnenia výrobku na okrasnú dlažbu, spojené s týmto prírodným javom je nutné upozorniť užívateľa, príp. dodávateľa. Popísanú vlastnosť tropického dreva možno eliminovať tlakovým vymytím farbiva z živiny. Vymytie farbiva nie je štandardným prevedením a je ponúkané za príplatok.

#### Údržba mobiliáru z tropickej dreveniny jatoba

V prípade, že zákazník neďáva prednosť prírodnému vzhľadu tropického dreva, t.j. bez povrchovej úpravy, ale uprednostňuje uchovávanie pôvodného farebného odtieňu jatoby a čiastočné obmedzenie otvárania a zatvárania pórov je nevyhnutné drevo pravidelne ošetrovať teakovým olejom, ktorý je určený pre údržbu záhradného nábytku a mobiliáru. Počet opakovaní náteru závisí na umiestnení a intenzite spôsobu používania mobiliáru. Všeobecne platí, že náter je treba aplikovať vo chvíli, keď povrch dreva zmatnie a dažďová voda prestane zostávať na povrchu vo forme kvapiek a začne sa vpijať do dreva. Prvý náter odporúčame urobiť do 1 mesiaca používania výrobku. Ďalej potom opakovať náter minimálne 1x ročne. Typ teakového oleja je vhodné konzultovať s výrobcom.

#### Návod na ošetrovanie dreveniny jatoba teakovým olejom:

Pri vykonávaní povrchových opráv dreva je nutné venovať pozornosť príprave povrchu, vlhkosti dreva a klimatickým podmienkam prostredia. Vlhkosť dreva by nemala presiahnuť 16%, teplota vzduchu by nemala klesnúť pod +5°C a relatívna vlhkosť vzduchu nad 70%.

#### Postup opravy:

Očistenie povrchu vodou so slabým saponátom

Prebrúsenie brúsnym papierom P220

Aplikácia 2 vrstiev teakového oleja s dodržaním časového intervalu udávaného výrobcom. Odporúčame aplikáciu hubkou alebo handričkou.

Vykonávanie rozsiahlejších opráv zanedbaných drevených povrchov je vhodné zveriť výrobcovi mobiliáru, prípadne objednať nové lamely.

#### Návod na údržbu mestského mobiliáru – zámky a mechanizmy

Súčasť mestského mobiliáru tvoria aj mechanizmy a zámky

#### Zámky, mechanizmy

U výrobkov ako sú koše, stĺpiky, popolníky sú použité tiež mechanizmy na uzamknutie – zámky. Používame 3 základné druhy zámkov, kľúč na odomknutie je univerzálny.

#### Nutná pravidelná údržba zámkov a mechanizmov

interval údržby – 3mesiace

1. očistenie zámkov od nečistôt a prachu – odporúčame použiť handričku alebo štetec

2. vyskúšanie funkcie zámku

3. aplikácia zmesi na báze oleja – premazanie zámkov a mechanizmov

4. niekoľkokrát odomknúť a zamknúť, aby olej prenikol do celého mechanizmu

Pokiaľ je na mechanizme zistená záhada, dodá výrobca podľa požiadavky zákazníka a jeho objednávky nový a prípadne vykoná výmenu mechanizmu.

#### Upozornenie:

Dôležitá je údržba hlavne pred a v priebehu zimného obdobia!!

Pri výsuvných stĺpkoch je nutné pred zimným obdobím ošetriť časti, ktoré do seba zapadajú, vazelinou alebo prípravkom na rovnakej báze, aby pri mrazoch nemohlo dôjsť k ich zamrznutiu!! Interval údržby je nutné v zimnom období podľa potreby opakovať – reagovať na zmeny počasia.

#### Balenie, doprava, manipulácia a skladovanie

Každý výrobok firmy mmcité pred expedíciou zo závodu pre jeho ochranu behom prepravy balíme do kartónu, vlnitej alebo hladkej lepenky (PAP 20, 21), penovej, bublinkovej (LDPE 4) alebo zmršťovacej fólie (LLDPE 4). Takto zabalené výrobky podľa objednávky dávame na palety (FOR 50), skladáme do krabíc (C/PAP 80), drevených bední alebo kostier (FOR 50, FE 40). Toto zaručuje, že výrobok je dopravený k zákazníkovi v neporušenom stave a je pre inštaláciu čistý a nepoškodený.

Všetky balenia sú doplnené potrebnými inštrukčnými symbolmi podľa ČSN EN ISO 780 pre manipuláciu, dopravu a skladovanie výrobku. Balenie odporúčame pri skladovaní vždy sňať ( hlavne vybalíť výrobok so zmršťovacou fóliou).

Zabránite tým kondenzácii vzdušnej vlhkosti na obale aj pod ním. Pri ponechaní výrobku v obale môže dôjsť k nerovnomernej oxidácii častí z hliníkových zliatin, čo má za následok nepravidelné škvrny na povrchu odliatku alebo tvorbe tmavých škvŕn na dreve. mmcité neodporúča skladovanie vo voľnom priestranstve a vo vysoko vlhkom prostredí. Čím menší je výkyv teplôt a menšia vlhkosť v sklade, tým dlhšie je možné nezabalený výrobok skladovať. Súčasťou balenia je technický list výrobku.

Balenie prepravujte len v krytých dopravných prostriedkoch a pri skladovaní uložte tak, aby boli chránené pred poveternostnými vplyvmi. Pri doprave na vozidle balenie alebo jeho časť zaistíte priviazaním proti pádu a proti posunu. Balenie nevystavujte nadmernému namáhaniu, ktorým by mohlo dôjsť k poškodeniu výrobku.

Pre bezpečné zloženie balenia alebo jeho častí použite odpovedajúce mechanizmy:

Ručné zloženie

Vysokozdvíhací vozík alebo žeriav odpovedajúcej nosnosti pre diely do 6m

Vysokozdvíhací vozík (bočný) s prídavnými vidlami alebo žeriav so závesným roznašacím vahadlom pre diely dlhšie 6m (používajte textilné pásy, v žiadnom prípade nesmiete použiť oceľové laná alebo rezače!)

Príjemca dodávky je povinný zaistiť jej riadnu vykládku. Na vykládke sa podieľa aj prepravca, ktorý kontroluje správny spôsob manipulácie a o spôsobe vykládky urobí záznam do expedičného listu.

Pri prevzatí dodávky sa ubezpečte, že behom dopravy nedošlo k poškodeniu balenia. Pri zistení akéhokoľvek poškodenia tento stav zaznamenajte do expedičného listu alebo sa hneď spojte s dopravcom.

Pri vybalení výrobku skontrolujte, či nie je fyzicky alebo inak poškodený. Skontrolujte označenie na dodávacom liste, či odpovedá objednaným požiadavkám.

Pre likvidáciu obalového materiálu odporúčame recyklačné firmy.

Skladovanie balenia (krátkodobé a dlhodobé) zaistíte v súlade s inštrukčnými symbolmi podľa ČSN EN ISO 780 pre manipuláciu, dopravu a skladovanie výrobku. Balenia sú vyhotovené ako ochrana (proti mechanickému poškodeniu behom prepravy). Balenie pri skladovaní chráňte pred zhrmažďovaním vody, nadmerným zafažením a proti poveternostným vplyvom ( hlavne priamemu pôsobeniu slnečného žiarenia, dažďa a prachu). Balenie nevystavujte nadmernému namáhaniu, ktorým by mohlo dôjsť k poškodeniu výrobku.

V dôsledku nesprávneho skladovania hrozí nebezpečenstvo korózie (oxidácie) kovových častí a hniloby častí drevených! Predchádzanie týmto nežiaducim vplyvom :

-skladujte v dobre vetranej a suchej miestnosti

-chráňte proti podlahovej vlhkosti uskladnením v regáli alebo na drevenej palete

-mobilár skladujte vybalený

-zaistite ochranu proti prachu a iným nečistotám zakrytím povrchu

-skladujte pri teplotách od -20°C do +50°C pri max. 70% relatívnej vlhkosti vzduchu

Skladovanie balenia na otvorených a nekrytých priestranstvách, vrátane skladovania vo vysoko vlhkom prostredí je nepripustné. Čím menší je výkyv teplôt a menšia vlhkosť v sklade, tým dlhšie je možné nezabalený výrobok skladovať.

V prípade nepriaznivého počasia či absencie suchého krytého priestoru na mieste inštalácie odporúčame výrobky vybalíť a zakryť čistou plachtou za súčasnej možnosti dostatočného prevetrvania.

Pred ďalšou expedíciou výrobkov, ktoré ste uskladnili podľa predchádzajúcich pokynov, výrobky skontrolujte, opäť vhodným doporučeným spôsobom zabaľte tak, aby bol výrobok chránený proti mechanickému poškodeniu a balenie doplňte potrebnými inštrukčnými symbolmi podľa ČSN EN ISO 780 pre manipuláciu a skladovanie výrobku.

**Cenová ponuka detských prvkov od spoločnosti mmcité2 pre akciu  
„Senec – Južná brána,,**

**Prvky ihriska**

**Fitness zóna**

**torid 5**

Veža nízka so strieškou, šmykľavkou a mostami

No. číslo	RR-0364-00
Veková skupina	3 - 14
Rozmery (m)	6,7 x 5,9 x 3,0
Potrebná plocha (m)	9,3 x 8,9
Povrch tlmiaci náraz (m <sup>2</sup> )	48
Max. výška pádu (m)	0,95
Počet užívateľov	9



Typ výrobku	Cena / 1 ks
<b>Torid 5</b>	<b>5 145,00 €</b>
<b>Cena prvku po zľave cca 13%</b>	<b>4 490,00 €</b>
<b>Spodná stavba a montáž</b>	<b>1 190,00 €</b>
<b>Dopadová plocha</b>	<b>Nie je potrebná</b>
<b>Cena celkom</b>	<b>5 680,00 €</b>

**ewan**

Hojdačka reťazová

No. číslo	RR-0059-00
Veková skupina	3 - 14
Rozmery (m)	1,8 x 3,1 x 2,7
Potrebná plocha (m)	8,1 x 3,1
Povrch tlmiaci náraz (m <sup>2</sup> )	27,5
Max. výška pádu (m)	1,5
Počet užívateľov	2

Typ výrobku	Cena / 1 ks
<b>Ewan</b>	<b>1 485,00 €</b>
<b>Cena prvku po zľave cca 14%</b>	<b>1 285,00 €</b>
<b>Spodná stavba a montáž</b>	<b>590,00 €</b>
<b>Dopadová plocha –praný riečny štrk 28m2</b>	<b>920,00 €</b>
<b>Cena celkom</b>	<b>2 795,00 €</b>

**eran**

mmcité2 s.r.o., Brnianska 2, 911 05 Trenčín

tel. 032/ 640 2427, fax: 032/ 640 2603, [www.mmcite.com](http://www.mmcite.com)

# playcité



Skupinová hojdačka hniezdo

No. číslo	RR-0138-00
Veková skupina	3 - 14
Rozmery (m)	4,2 x 1,4 x 1,7
Potrebná plocha (m)	4,2 x 5,6
Povrch tlmiaci náraz (m <sup>2</sup> )	15,0
Max. výška pádu (m)	0,95
Počet užívateľov	6



Typ výrobku	Cena / 1 ks
Eran	1 359,00 €
<b>Cena prvku po zľave cca 13%</b>	<b>1 190,00 €</b>
<b>Spodná stavba a montáž</b>	<b>286,00 €</b>
<b>Dopadová plocha</b>	<b>Nie je potrebná</b>
<b>Cena celkom</b>	<b>1 476,00 €</b>

## edryd

Hojdačka prevažovacia

No. číslo	RR-0122-00
Veková skupina	3 - 14
Rozmery (m)	4,0 x 0,4 x 0,9
Potrebná plocha (m)	6,0 x 2,4
Povrch tlmiaci náraz (m <sup>2</sup> )	13
Max. výška pádu (m)	0,95
Počet užívateľov	2



Typ výrobku	Cena / 1 ks
Edryd	620,00 €
<b>Cena prvku po zľave cca 13%</b>	<b>540,00 €</b>
<b>Spodná stavba a montáž</b>	<b>215,00 €</b>
<b>Dopadová plocha</b>	<b>Nie je potrebná</b>
<b>Cena celkom</b>	<b>755,00 €</b>

## elephant

Jednomiestna hojdačka na pružine

No. číslo	PE-0119-00
Veková skupina	3-12
Rozmery (m)	0,8x0,4
Potrebná plocha (m)	3,5x2,5
Povrch tlmiaci náraz (m <sup>2</sup> )	5,0

mmcité2 s.r.o., Brnianska 2, 911 05 Trenčín

tel. 032/ 640 2427, fax: 032/ 640 2603, [www.mmcite.com](http://www.mmcite.com)

# playcité

Max. výška pádu (m)

0,5

Počet užívateľov

1



Typ výrobku	Cena / 1 ks
<b>Slon</b>	374,00 €
<b>Cena prvku po zľave cca 13%</b>	325,00 €
<b>Spodná stavba a montáž</b>	76,00 €
<b>Dopadová plocha</b>	Nie je potrebná
<b>Cena celkom</b>	<b>401,00 €</b>

## supla II.

Trojmiestna hojdačka na pružine

No. číslo

PE-0065-00

Veková skupina

2-6

Rozmery (m)

1,0 x 1,0 x 0,6

Potrebná plocha (m)

3,0 x 3,0

Povrch tlmiaci náraz (m<sup>2</sup>)

7

Max. výška pádu (m)

do 0,6

Počet užívateľov

3



Typ výrobku	Cena / 1 ks
<b>Supla II</b>	374,00 €
<b>Cena prvku po zľave cca 13%</b>	325,00 €
<b>Spodná stavba a montáž</b>	76,00 €
<b>Dopadová plocha</b>	Nie je potrebná
<b>Cena celkom</b>	<b>401,00 €</b>

## Stanovisko 6

"zahriatie tela, nohy, balans"

No. číslo

FI-0006-00

Veková skupina

12+

Rozmery (m)

4,7 x 2,3 x 2,2

Potrebná plocha (m)

7,7 x 5,4

Povrch tlmiaci náraz (m<sup>2</sup>)

Max. výška pádu (m)

Počet užívateľov

5

mmcité2 s.r.o., Brnianska 2, 911 05 Trenčín

tel. 032/ 640 2427, fax: 032/ 640 2603, [www.mmcite.com](http://www.mmcite.com)

playcité 



Typ výrobku	Cena / 1 ks
<b>Fitness st.6</b>	2 958,00 €
<b>Cena prvku po zľave cca 13%</b>	2 575,00 €
<b>Spodná stavba a montáž</b>	520,00 €
<b>Dopadová plocha podľa normy 16630</b>	Nie je potrebná
<b>Cena celkom</b>	<b>3 095,00 €</b>

#### Stanovisko 7

"ruky, brucho, chrbát"

No. číslo	FI-0007-00
Veková skupina	12+
Rozmery (m)	4,1 x 3,7 x 2,5
Potrebná plocha (m)	7,7 x 6,7
Povrch tlmiaci náraz (m <sup>2</sup> )	
Max. výška pádu (m)	
Počet užívateľov	5



Typ výrobku	Cena / 1 ks
<b>Fitness st.7</b>	3 420,00 €
<b>Cena prvku po zľave cca 13%</b>	2 965,00 €
<b>Spodná stavba a montáž</b>	520,00 €
<b>Dopadová plocha podľa normy 16630</b>	Nie je potrebná
<b>Cena celkom</b>	<b>3 485,00 €</b>

<b>Dopravné náklady Senec</b>	<b>320,00 €</b>
-------------------------------	-----------------

Celková kalkulácia bez DPH	18 408,00 €
DPH 20%	3 681,60 €
Cena vrátane DPH	22 089,60 €

#### POZNÁMKA:

**Uvedené ceny sú kalkulované v EUR bez DPH a platia len v prípade tejto ucelenej CP.**

Cenová kalkulácia zahŕňa dopravu herných prvkov z Brna (CZ) na miesto určenia a takisto aj dopravu montážneho tímu, bez realizácie dopadových plôch.

Štandardná dodacia lehota na detské prvky je minimálne do 8 týždňov od prijatia záväznej objednávky. Dodacia lehota bude upresnená v zmluve o dielo.

mmcité2 s.r.o., Brnianska 2, 911 05 Trenčín

tel. 032/ 640 2427, fax: 032/ 640 2603, [www.mmcite.com](http://www.mmcite.com)

playcité



Platobné podmienky:

- dohodou

**Vyhradzujeme si právo požadovať predloženie účtovných výkazov za účelom poistenia budúcich pohľadávok.**

Každého odberateľa si spoločnosť mmcité2, s. r. o. dáva poistiť. Ak nevyhovie podmienkam poisťovne, vyhradzujeme si právo požadovať bankovú záruku, alternatívne vystavenie zmenky.

Ak nebude ani jedna z týchto možností využiteľná, vyhradzujeme si právo objednávku odmietnuť.

Dodávateľ a objednávateľ sa dohodli, že objednávateľ, a tým aj prípadný odberateľ objednávateľa nadobúda vlastnícke právo k výrobkom uvedeným v tejto cenovej ponuke až úplným zaplatením ceny výrobkov objednávateľom a do dňa úplného zaplatenia ceny výrobkov tieto ostávajú vo výlučnom vlastníctve dodávateľa.

Osadenie a montáž:

Kalkulácia nákladov na osadenie detského ihriska počíta s pripraveným trávnatým a rovinným priestorom, ktorý nebude obsahovať žiadne pevné prekážky (stromy, kry, iné porasty), inžinierske siete alebo umelo vybudované pevné prekážky, ďalej zahŕňa ohraničenie staveniska páskou a odvoz zeminy a sute na skládku do 10 km bez poplatku za uskladnenie zeminy.

Objednávateľ zabezpečí vytýčenie smerových a výškových bodov potrebných pre osadenie detských prvkov, ako aj prístup na stavenisko pre stavebnú mechanizáciu do vzdialenosti max. 10m. Prívod elektrickej energie na stavenisko do vzdialenosti max. 30 od miesta realizácie zabezpečí, a všetky náklady spojené s týmto hradí objednávateľ.

Prípadné rozdiely v rámci priestoru pre osadenie prvkov a vďaka nim vyvolané práce navyše budú dohodnuté zmluvnými stranami a kalkulované na základe skutočného vyhotovenia.

Všetky kalkulované prvky musia byť riadne osadené podľa príslušných noriem, v opačnom prípade hrozí pri neopatrnom užívaní nebezpečenstvo úrazu, za ktorého následky nenesie výrobca žiadnu zodpovednosť.

Spracovanie projektovej dokumentácie a vytýčenie inžinierskych sietí zabezpečí objednávateľ.

**Všetky produkty a realizácie detského ihriska sú v súlade s ČSN EN 1176:2009 a ČSN EN 1177. Viacúčelové športoviská spĺňajú požiadavky normy DIN EN 15312. Zariadenia sú vybavené všetkými potrebnými certifikátmi.**

*Naším cieľom je vytvárať detské ihriská, ktorých hlavnými rysmi sú bezpečnosť, kvalita a funkčný dizajn. Chceme deťom ponúknuť bezpečné a kreatívne prostredie pre hru.*

*Zameriavame sa na aktívny odpočinok rôznych vekových i sociálnych skupín. Podporujeme súčasný trend zdravého životného štýlu, rodinnú výchovu a budovanie medziľudských a medzigeneračných vzťahov.*

Záručné podmienky:

**Na detské prvky poskytujeme záruku 36 mesiacov od podpísania preberacieho protokolu.**

Záruka sa vzťahuje na všetky výrobky za predpokladu, že prevádzkovanie a údržba jednotlivých druhov mestského mobiliáru a detských prvkov bola vykonávaná podľa návodu výrobcu a platných právnych predpisov.

Záruka sa vzťahuje na poškodenia vzniknuté skrytými materiálovými alebo výrobnými vadami, alebo poškodenia týmito vadami zavinené.

Záruka sa nevzťahuje na závady vzniknuté neodborným použitím či skladovaním, mechanickým poškodením, vandalizmom alebo opotrebením bežným používaním, na závady spôsobené živelnými pohromami či inými vonkajšími klimatickými vplyvmi.

**Pozn.:** Za závady sa nepovažuje prirodzené chovanie materiálu v danom prostredí. U drevených častí sa jedná predovšetkým o vznik výsušných trhlin a zmena vzhľadu povrchu vzniknutá spotrebovaním povrchovej úpravy.

mmcité2 s.r.o., Brnianska 2, 911 05 Trenčín

tel. 032/ 640 2427, fax: 032/ 640 2603, [www.mmcite.com](http://www.mmcite.com)



playcité

## **ODPORÚČANIA DODÁVATEĽA:**

### **Odporúčanie pre kontrolu detského ihriska**

Odporúčame prevádzkovateľovi vykonávať pravidelné kontroly a uskutočňovať ich podľa potreby vyplývajúcej z umiestnenia zariadenia, technickej náročnosti, frekvencie používania a miery prípadného vandalizmu na konkrétnom stanovisku detského ihriska.

Bežná kontrola spočíva vo vizuálnom posúdení stavu zariadení a povrchu plochy ihriska a zistení či nedošlo k poškodeniu jednotlivých dielov, uvoľneniu konštrukcií a mechanických spojov medzi jednotlivými dielmi, opotrebeniu sietí, uvoľneniu žľabov kĺzačiek, alebo či na drevených častiach zariadení nie sú triesky.

Pri kontrole povrchov tlmiacich pád odporúčame kontrolu výšky násypu ak sa jedná o sypké voľne presunuteľné povrchy (piesok, riečny vymývaný štrk). Výšku sypkého povrchu určuje viditeľne vyznačená výšková ryska na spodnej hrane stojky. Taktiež odporúčame zabezpečiť čitateľnosť prevádzkového poriadku ihriska.

V prípade ak pracovník zistí pri kontrole závalu, ktorá by mohla byť nebezpečná, odporúčame zabezpečiť zariadenie proti vstupu detí. Odporúčaná počet bežných kontrol je minimálne 1x za dva týždne. Okrem bežných kontrol odporúčame podrobne prevádzkové kontroly, ktoré by mali vykonávať kvalifikované osoby kvartálne.

Prevádzková kontrola spočíva v činnostiach bežnej kontroly, ďalej dôkladnej kontroly celej zostavy a fyzickým zaťažením exponovaných častí sa preveruje stav najviac zaťažených spojov, pevnosť konštrukcie, apod. Kvalifikovaný pracovník prevedie kontrolu:

- stability a stavu namáhaných spojov, úchytov a priečných lišt výlezov, sietí pokiaľ sú inštalované, otvorov v konštrukciách a hrán
- povrchu konštrukcií a prvkov z hľadiska opotrebenia
- stavu uchytenia šmykačky

Doporučená množstvo kontroly je minimálne 1x za 3 mesiace, s prihliadnutím k frekvencii používania a charakteru miesta inštalácie.

Bežnú a prevádzkovú kontrolu vykonáva osoba so zodpovedajúcou kvalifikáciou určená prevádzkovateľom.

### **Upozornenie pre prevádzkovateľa detského ihriska**

Vykonávanie povinných ročných odborných technických kontrol (OTK) musí vykonávať oprávnená osoba (výrobca alebo revízny technik). Vzhľadom k tomu, že dochádza ku stálemu doplňaniu noriem a obzvlášť preto, že zachovanie bezpečnosti je prvoradou úlohou a povinnosťou prevádzkovateľa, odporúčame spolupracovať na kontrolách ihrísk s výrobcami a certifikovanými revíznymi technikmi.

Minimálne 1 x ročne je podľa ČSN 1176 nutné vykonávať hlavnú kontrolu stavu detského ihriska.

Na základe výsledkov hlavnej kontroly sa posúdi počet predchádzajúcich druhov kontrol a prípadne upraví plán bežných a prevádzkových kontrol na nasledujúce obdobie. Poverený pracovník vykoná:

- komplexne zhodnotí stav zariadenia ihrisk a povrchov ihrisk, opotrebenie jednotlivých prvkov zariadení
- posúdi zistené nedostatky z hľadiska celkovej doby prevádzky a ich opakovanosti
- podá návrh na opatrenia ku zvýšeniu bezpečnosti ihriska a hemých zostáv, vyplývajúci zo záznamov bežnej a prevádzkovej kontroly a vlastných zistení

### **Odporúčania pre údržbu a opravu detského ihriska**

Údržbu a opravy odporúčame vykonávať s vylúčením vstupu užívateľov (detí, rodičov a ďalších nezainteresovaných osôb) a to v priamej nadväznosti na pravidelné kontroly a nimi zistené prípadné nedostatky. Údržbu a opravy odporúčame vykonávať osobami kompetentnými a následne zodpovednými za vykonané opravy.

Ako náhradné diely odporúčame použiť certifikované komponenty.

#### **Rozsah bežnej údržby**

Odporúčame odstraňovanie črepov a iných znečisťujúcich predmetov z plochy, čistenie povrchov hemých zariadení od nečistôt, uťahovanie skrutkových spojov a doplňovanie ochranných krytiel, doplňovanie sypkého materiálu podľa značiek od výrobcu a 1 x ročne premazanie ložísk.

#### **Oprava povrchu kovových častí detského ihriska**

Pred aplikáciou opravného náteru odporúčame v prvej fáze zhodnotiť rozsah miesta poškodenia, reálne atmosférické podmienky v priebehu aplikácie - teplota okolia a vlhkosť vzduchu.

Oceľové konštrukcie sú vyrobené z ocele triedy 11373, S235, žiarovo pozinkované ponorom a sú doplnené lakovaním práškovou farbou.

mmcité2 s.r.o., Brnianska 2, 911 05 Trenčín

tel. 032/ 640 2427, fax: 032/ 640 2603, [www.mmcite.com](http://www.mmcite.com)





Uvedený systém protikorózneho ochrany je najlepší, ktorý možno pri tomto type použiť. Je prakticky nemožné, aby takto ošetrovaná oceľová konštrukcia mohla začať samovoľne korodovať.

Korózia môže začať, ak je povrch oceľovej konštrukcie mechanicky poškodený. Preto odporúčame, aby užívateľ 1x za 6 mesiacov skontroloval oceľovú konštrukciu a zistil jej stav. Pokiaľ objaví začínajúcu koróziu, je nutné ju bezodkladne opraviť podľa príslušného postupu (viď nižšie), alebo objednať servisnú opravu u výrobcu.

Prášková farba, nanosená na oceľovej konštrukcii technologicky sofistikovanou metódou zaručuje výborné kvalitatívne vlastnosti. Testy a skúšky preukazujú výbornú prínavosť, pružnosť a odolnosť voči klimatickým vplyvom. Predovšetkým mechanické narušenie môže spôsobiť následné poškodenie povrchovej ochrany.

Odporúčame 1x za 6 mesiacov kontrolu povrchu a pri lokálnom poškodení povrch opraviť podľa postupu od výrobcu (viď nižšie).

## **Návod na opravu poškodenia protikorózneho ochrany oceľovej konštrukcie**

Pred aplikáciou opravy je nutné zhodnotiť tieto skutočnosti:

1. Rozsah poškodenia
2. Teplota okolia musí byť v rozmedzí +5°C - +40°C
3. Vlhkosť vzduchu nesmie presiahnuť 80%
4. Teplota povrchu nesmie byť nižšia než 3°C nad rosným bodom

Postup opravy:

1. Mechanicky očistiť poškodené miesto – povrch musí byť čistý a suchý
2. Odmasť technickým liehom alebo benzínom
3. Brúsnym papierom P120 zdrsniť okolie povrchu
4. Naniesť zinkovú farbu s vysokým obsahom zinku . min.96%
5. Po zaschnutí odstrániť pretoky a jemne zdrsniť povrch brúsnym papierom P280
6. Naniesť práškovú farbu rozmiešanú riedidlom – podľa technických listov výrobcu farby

Pri väčšom poškodení je vhodné zveriť opravu výrobcovi.

Upozorňujeme na fakt, že odtieň po lokálnej oprave sa môže líšiť od pôvodného odtieňu – k ich zladeniu dôjde po cca 12 mesiacoch.

## **Agát (Robinia pseudacacia)**

patrí medzi najpoužívanejšie "európske" dreviny určené pre vonkajšie použitie. Agátové drevo je žltohnedé, ťažké, tvrdé (hustota 750kg/m<sup>3</sup>), pevné, veľmi vhodné pre styk s ostatnými materiálmi. Jedná sa o drevo vysoko odolné voči hnilobe a plesniam. Pri vystavení poveternostným vplyvom sa chová podobne ako exotické drevo. Prírodnou vlastnosťou agátu je postupné šednutie, vymývanie impregnačnej vrstvy, otváranie a zatváranie pórov vplyvom okolitého prostredia. Otváranie pórov sa prejavuje predovšetkým na väčších plochách dreva ako praskliny, alebo na ploche, vo forme dlhých trhlín. Jedná sa o opakovateľný jav závislý na okolitom prostredí (teplota, vlhkosť vzduchu), ktorý nijako neznižuje kvalitu dreva a nebráni v používaní. Uvedené prírodné javy nie sú vadou a nemôžu byť uznané ako reklamačný nárok.

## **Údržba výrobkov z agátového dreva**

V prípade, že zákazník nedáva prednosť prírodnému vzhľadu agátu, t.j. bez povrchovej úpravy, ale uprednostňuje uchovávanie pôvodného farebného odtieňu a čiastočné obmedzenie otvárania a zatvárania pórov je nevyhnutné drevo pravidelne ošetrovať teakovým olejom, ktorý je určený pre údržbu exteriérových prvkov. Počet opakovaní náteru závisí na umiestnení a intenzite spôsobu používania jednotlivých výrobkov. Všeobecne platí, že náter je potrebné aplikovať vo chvíli, keď povrch dreva zmatnie a dažďová voda prestane zostávať na povrchu vo forme kvapiek a začne sa vpijať do dreva. Prvý náter odporúčame urobiť do 1 mesiaca používania výrobku. Ďalej potom opakovať náter minimálne 1x ročne. Typ teakového oleja je vhodné konzultovať s výrobcou.

## **Návod na ošetrovanie Agátu teakovým olejom:**

Pri vykonávaní povrchových opráv dreva je nutné venovať pozornosť príprave povrchu, vlhkosti dreva a klimatickým podmienkam prostredia. Vlhkosť dreva by nemala presiahnuť 16%, teplota vzduchu by nemala klesnúť pod +5°C a relatívna vlhkosť vzduchu nad 70%.

Postup opravy:

1. Očistenie povrchu vodou so slabým saponátom
2. Prebrúsenie brúsnym papierom P220
3. Aplikácia 2 vrstiev teakového oleja s dodržaním časového intervalu udávaného výrobcou. Odporúčame aplikáciu hubkou alebo handričkou.

## **Upozornenie:**

K zachovaniu estetických a úžitkových vlastností je nutné sa riadiť nasledujúcimi pokynmi, ktorými zabránite predčasnému znehodnoteniu výrobku:

mmcité2 s.r.o., Brnianska 2, 911 05 Trenčín

tel. 032/ 640 2427, fax: 032/ 640 2603, [www.mmcite.com](http://www.mmcite.com)

# playcité



Výrobky udržiňte v čistote, pravidelne ich čistite vlažným mydlovým roztokom. Pravidelne kontrolujte povrch dreva a oceľovej konštrukcie a pri známke poškodenia opravte podľa postupov, odporučených výrobcom. **Je zakázané používať na čistenie drevených a kovových častí chemické rozpúšťadlá!!!!**

K montáži drevených častí k oceľovej kostre je používaný len nerezový spojovací materiál triedy Aisi 304. Je nutné 1x za 6mesiacov skontrolovať a pri uvoľnení dotiahnuť, aby nemohlo dôjsť k znehodnoteniu výrobku či jeho odcudzeniu.

### Údržba výrobkov z agátového dreva

Pravidelnou kontrolou povrchu obmedzíte vznik trvalejšieho poškodenia. Dôležitou podmienkou je včasná obnova náteru a to 1x za 12mesiacov (odporúčame predsezónny náter) postup viď. nižšie. V prípade mechanického narušenia lakovaného povrchu, je nutné poškodené miesto ihneď opraviť (postup opravy nižšie), aby sa zamedzilo poškodeniu celej lamely.

### Upozornenie:

K zachovaniu estetických a úžitkových vlastností je nutné sa riadiť nasledujúcimi pokynmi, ktorými zabránite predčasnému znehodnoteniu výrobku:

Výrobky udržiňte v čistote, pravidelne ich čistite vlažným mydlovým roztokom. Pravidelne kontrolujte povrch dreva a oceľovej konštrukcie a pri známke poškodenia opravte podľa postupov, odporučených výrobcom. **Je zakázané používať na čistenie drevených a kovových častí chemické rozpúšťadlá!!!!**

K montáži drevených častí k oceľovej kostre je používaný len nerezový spojovací materiál triedy Aisi 304. Je nutné 1x za 6mesiacov skontrolovať a pri uvoľnení dotiahnuť, aby nemohlo dôjsť k znehodnoteniu výrobku či jeho odcudzeniu.

### Odporúčaná údržba vykonávaná v intervale 6 mesiacov:

1. Umytie povrchu výrobku vodou so slabým saponátom
2. Kontrola a prípadné dotiahnutie spojovacieho materiálu
3. Kontrola povrchu oceľovej konštrukcie a prípadne jej lokálna úprava
4. Kontrola povrchu dreva a prípadne obnovenie náteru

### Balenie, doprava, manipulácia a skladovanie

Každý výrobok firmy mmcité pred expedíciou zo závodu pre jeho ochranu behom prepravy balíme do kartónu, vlnitej alebo hladkej lepenky (PAP 20, 21), penovej, bublinkovej (LDPE 4) alebo zmršťovacej fólie (LLDPE 4). Takto zabalené výrobky podľa objednávky dávame na palety (FOR 50), skladáme do krabíc (C/PAP 80), drevených bední alebo kostier (FOR 50, FE 40). Toto zaručuje, že výrobok je dopravený k zákazníkovi v neporušenom stave a je pre inštaláciu čistý a nepoškodený.

Všetky balenia sú doplnené potrebnými inštrukčnými symbolmi podľa ČSN EN ISO 780 pre manipuláciu, dopravu a skladovanie výrobku. Balenie odporúčame pri skladovaní vždy sňať ( hlavne vybalit' výrobok so zmršťovacou fóliou). Zabráňte tým kondenzácii vzdušnej vlhkosti na obale aj pod ním. Pri ponechaní výrobku v obale môže dôjsť k nerovnomernej oxidácii častí z hliníkových zliatin, čo má za následok nepravidelné škvrny na povrchu odliatku alebo tvorbe tmavých škvŕn na dreve. mmcité neodporúča skladovanie vo voľnom priestranstve a vo vysoko vlhkom prostredí. Čím menší je výkyv teplôt a menšia vlhkosť v sklade, tým dlhšie je možné nezabalený výrobok skladovať. Súčasťou balenia je technický list výrobku.

Balenie prepravujte len v krytých dopravných prostriedkoch a pri skladovaní uložte tak, aby boli chránené pred poveternostnými vplyvmi. Pri doprave na vozidle balenie alebo jeho časť zaistíte príviazaním proti pádu a proti posunu. Balenie nevystavujte nadmernému namáhaniu, ktorým by mohlo dôjsť k poškodeniu výrobku.

Pre bezpečné zloženie balenia alebo jeho častí použite odpovedajúce mechanizmy:

- Ručné zloženie
- Vysokozdvížny vozík alebo žeriav odpovedajúcej nosnosti pre diely do 6m
- Vysokozdvížny vozík (bočný) s prídavnými vidlami alebo žeriav so závesným roznášacim vahadlom pre diely dlhšie 6m (používajte textilné pásy, v žiadnom prípade nesmiete použiť oceľové laná alebo reťaze!)

Príjemca dodávky je povinný zaistiť jej riadnu vykládku. Na vykládke sa podieľa aj prepravca, ktorý kontroluje správny spôsob manipulácie a o spôsobe vykládky urobí záznam do expedičného listu.

Pri prevzatí dodávky sa ubezpečte, že behom dopravy nedošlo k poškodeniu balenia. Pri zistení akéhokoľvek poškodenia tento stav zaznamenajte do expedičného listu alebo sa hneď spojte s dopravcom.

Pri vybalení výrobok skontrolujte, či nie je fyzicky alebo inak poškodený. Skontrolujte označenie na dodávacom liste, či odpovedá objednaným požiadavkám.

Pre likvidáciu obalového materiálu odporúčame recyklačné firmy.

Skladovanie balenia (krátkodobé a dlhodobé) zaistíte v súlade s inštrukčnými symbolmi podľa ČSN EN ISO 780 pre manipuláciu, dopravu a skladovanie výrobku. Balenia sú vyhotovené ako ochrana (proti mechanickému poškodeniu behom prepravy). Balenie pri skladovaní chráňte pred zhrmažďovaním vody, nadmerným zaťažením a proti poveternostným vplyvom

mmcité2 s.r.o., Brniarska 2, 911 05 Trenčín

tel. 032/ 640 2427, fax: 032/ 640 2603, [www.mmcite.com](http://www.mmcite.com)

playcité



( hlavne priamemu pôsobeniu slnečného žiarenia, dažďa a prachu). Balenie nevystavujte nadmemému namáhaniu, ktorým by mohlo dôjsť k poškodeniu výrobku.

V dôsledku nesprávneho skladovania hrozí nebezpečenstvo korózie (oxidácie) kovových častí a hniloby častí drevených!

Predchádzanie týmto nežiaducim vplyvom :

- skladujte v dobre vetranej a suchej miestnosti
- chráňte proti podlahovej vlhkosti uskladnením v regály alebo na drevenej palete
- mobiiliár skladujte vybalený
- zaistíte ochranu proti prachu a iným nečistotám zakrytím povrchu
- skladujte pri teplotách od -20°C do +50°C pri max. 70% relatívnej vlhkosti vzduchu

Skladovanie balenia na otvorených a nekrytých priestranstvách, vrátane skladovania vo vysoko vlhkom prostredí je neprípustné. Čím menší je výkyv teplôt a menšia vlhkosť v sklade, tým dlhšie je možné nezabalený výrobok skladovať.

V prípade nepriaznivého počasia či absencie suchého krytého priestoru na mieste inštalácie odporúčame výrobky vybaľiť a zakryť čistou plachtou za súčasnej možnosti dostatočného prevetrávania.

Pred ďalšou expedíciou výrobkov, ktoré ste uskladnili podľa predchádzajúcich pokynom, výrobky skontrolujte, opäť vhodným doporučeným spôsobom zabaľte tak, aby bol výrobok chránený proti mechanickému poškodeniu a balenie doplňte potrebnými inštrukčnými symbolmi podľa ČSN EN ISO 780 pre manipuláciu a skladovanie výrobku.

Platnosť cenovej ponuky je do 30.4.2018



Lukáš Rotník  
obchodný manažér  
m + 421 905 620 473

mmcité2, s.r.o.  
Brnianska 2, 911 05 Trenčín  
Slovakia

mmcité2 s.r.o., Brnianska 2, 911 05 Trenčín

tel. 032/ 640 2427, fax: 032/ 640 2603, [www.mmcite.com](http://www.mmcite.com)

SENEC TUNING BRÁNA  
Južná brána, s.r.o.  
Rátová 7, 811 02 Bratislava

číslo	latinský názov dreviny	veľkosť	spol. hodnota v €	počet	priráž.ind.	priráž.ind.	priráž.ind.	priráž.ind.	uprav. spol.hodn.
1	Quercus robur	10-12	92,00	12,00	1,10	1,00	1,00	1,00	1 214,40
2	Zelkova s. Village Green / Koelreuteria p.	12-14	138,00	48,00	1,00	1,40	1,50	1,50	13 910,40
<b>SUMA SPOLU V €</b>									<b>15 124,80</b>

Charakteristika drevín s prirážkovým indexom 1 – stredneveká drevina

Charakteristika drevín s prirážkovým indexom 1 – základný druh

Charakteristika drevín s prirážkovým indexom 1,1 – dlhoveká drevina

Charakteristika drevín s prirážkovým indexom 1,4 – drevina stromoradia

Charakteristika drevín s prirážkovým indexom 1,5 – druh v kultivarovej forme

