



**Materiál pre zasadnutie  
Mestského zastupiteľstva v Senci  
konaného dňa 09.02.2022**

číslo materiálu:  
**21**

Názov materiálu: „Zlepšenie environmentálnych aspektov v centrálnej zóne mesta Senec“

Spoluúčasť Mesta Senec na realizácii projektu.

Návrh na uznesenie:

- I. MsZ *prerokovalo* návrh na realizáciu projektu „**Zlepšenie environmentálnych aspektov v centrálnej zóne mesta Senec**“
- II. MsZ *schvaľuje* predloženie Žiadosti o NFP za účelom realizácie projektu „**Zlepšenie environmentálnych aspektov v centrálnej zóne mesta Seneci**“ realizovaného v rámci výzvy IROP-PO7-SC73-2021-87, ktorého ciele sú v súlade s platným Územným plánom Mesta Senec a platným Programom hospodárskeho a sociálneho rozvoja Mesta Senec.
- III. MsZ *schvaľuje* zabezpečenie realizácie projektu v súlade s podmienkami poskytnutia pomoci
- IV. MsZ *schvaľuje* zabezpečenie finančných prostriedkov na spolufinancovanie realizovaného projektu vo výške **23 839,20** EUR
- V. MsZ *schvaľuje* zabezpečenie financovania prípadných neoprávnených výdavkov z rozpočtu Mesta Senec

	funkcia	meno	podpis
Predkladá:	Vedúca útvaru	Ing. Dušan Badinský	
Vypracoval:	projektová manažérka	Ing. Lenka Nižnanská	

	ZA	PROTI	ZDRŽAL SA	NEPRÍTOMNÝ	NEHLASOVAL
<b>HLASOVANIE</b>					

## Dôvodová správa

### **Projekt : Zlepšenie environmentálnych aspektov v centrálnej zóne mesta Senec**

Ministerstvo investícií, regionálneho rozvoja a informatizácie Slovenskej republiky ako Riadiaci orgán pre Integrovaný operačný program (RO pre IROP) má vyhlásenú výzvu na predkladanie Žiadostí o nenávratný finančný príspevok ( NFP ) v rámci Prioritnej osi : 7 – REACT-EU.

Mesto Senec pripravuje Žiadosť o NFP, ktorú chce podať v rámci výzvy s kódom:

**IROP-PO7-SC73-2021-87:** špecifický cieľ 7.3 – Zlepšenie environmentálnych aspektov v mestách a mestských oblastiach; **hlavnou aktivitou projektu** je revitalizácia verejného priestranstva vo vybranej lokalite mesta Senec spôsobom, ktorý posilní **ekosystémové služby** - prínosy, ktoré ľudia získavajú od ekosystémov a majú vplyv na prosperitu a životnú úroveň a tiež **ekostabilizačnú funkciu zelene**.

**Predmetom projektu je revitalizácia verejného priestranstva v centrálnej časti mesta Senec, par. č.: 739/1, 803, 804, 805, 988, 989/2, 989/5**

**Termín podania Žiadosti o NFP projektu:** I. hodnotiace kolo, uzávierka je **01. 03. 2022**

**Predpokladaný termín začiatku realizácie projektu: 05/2022**

**Predpokladaný termín konca realizácie projektu: 06/2023**

#### **Rozpočet:**

Celkové predpokladané náklady projektu : **476 784,00 EUR;**

Spolufinancovanie predstavuje 5 % z celkových oprávnených výdavkov: **23 839,20 EUR.**

Oprávnené výdavky budú v prípade schválenia žiadosti o príspevok refundované vo výške 95 % Mestu Senec.

#### **ZDÔVODNENIE STAVBY A JEJ CIEĽOV**

Počet obyvateľov žijúcich v mestách neustále rastie. Mestské sídla sa preto stávajú miestami, kde environmentálne problémy najviac ovplyvňujú kvalitu života obyvateľov. Ochrana životného prostredia patrí ku kľúčovým prioritám nielen vo vzťahu k zabezpečeniu kvality života mestského obyvateľstva, ale aj k dosiahnutiu udržateľného rozvoja mesta.

Do popredia sa dostala potreba riešenia negatívnych dopadov zmeny klímy a prijímania adekvátnych opatrení. Významnou úlohou sa stáva podpora ekologickej stability

prostredníctvom zachytávania dažďovej vody, tvorby nových prvkov zelene, zníženia emisií v ovzduší, využívania stavebných materiálov, ktoré umožňujú znížiť teplotu v mestách alebo zlepšiť infiltráciu dažďovej vody, využívania nemotorovej dopravy, atď.

Počet obyvateľov vplyvom rozrastania okrajových častí stúpa aj meste Senec. K 31.12.2021 evidujeme 19 743 obyvateľov. Jednou z dôležitých úloh mesta je zabezpečiť pre občanov priaznivé životné prostredie. V súčasnej mimoriadnej pandemickej situácii s ochorením **COVID-19** táto povinnosť naberá nový rozmer. V súvislosti s rôznymi protipandemicnými opatreniami obyvatelia trávia veľa času vo svojich domovoch a ich blízkom okolí. Je preto veľmi dôležité, aby prostredie, v ktorom sa nachádzajú malo priaznivý vplyv na ich fyzické a psychické zdravie.

**Cieľom projektu „Zlepšenie environmentálnych aspektov v centrálnej zóne mesta Senec“** je zlepšenie environmentálnych aspektov vo vybranej lokalite mesta prostredníctvom jednotlivých navrhovaných opatrení, ktoré priaznivo ovplyvnia jednotlivé zložky životného prostredia.

Projekt sa zameriava na revitalizáciu centrálnej časti mesta Senec, v ktorej sa sústreďuje kultúrny, spoločenský a turistický život obyvateľov a návštevníkov mesta – Námestie 1. mája, Lichnerova ulica, Turecká ulica. V týchto miestach je situované Mestské kultúrne stredisko s kinom, Mestské múzeum, Námestie 1. mája, ktoré slúžia na rôzne kultúrne a spoločenské podujatia.

Realizácia projektu prispeje k revitalizácii existujúcej zelene, novou výsadbou sa zvýši biodiverzita a výmenou nepriepustných plôch za priepustné salepší nakladanie so zrážkovou vodou. Nové mobilné pódium s príslušenstvom bude slúžiť na spetrenie kultúrneho diania v meste a na rôzne voľnočasové aktivity. Zrekonštruje sa detské ihrisko na Lichnerovej ulici oproti Balkánu, ktorého stav v súčasnosti nevyhovuje potrebám jeho návštevníkov, prihliadne sa aj na potreby zdravotne znevýhodnených detí a podporí sa ich začlenenie do spoločnosti. Nad pódium pred Mestským kultúrnym strediskom bude osadená vodná hmla, ktorá spríjemní obyvateľom mesta pobyt vonku počas horúcich letných dní. Vodozádržné opatrenia na Námestí 1. mája pozdĺž hlavnej komunikácie zabezpečia lepšie hospodárenie so zrážkovou vodou, **odľahčia dažďovú kanalizáciu aj samotnú cestnú komunikáciu**. V konečnom dôsledku sa tieto opatrenia prejavia na príjemnejšej mikroklimě, čo obyvatelia mesta ocenia najmä počas horúcich letných mesiacov. Komplexnou revitalizáciou verejného priestranstva dosiahneme zlepšenie kvality životného prostredia a života v meste.

**Revitalizácia verejného priestoru plne rešpektuje a podporuje jeho súčasné využitie a zlepšuje jeho odpoveď na aktuálne environmentálne problémy v sídelnom prostredí.**

## ČLENENIE STAVBY NA STAVEBNÉ OBJEKTY

### - SO 01 - Spevnené plochy a komunikácie

Spevnené plochy sa budú riešiť v okolí Tureckého domu a za Mestským kultúrnym strediskom. Pôjde o výmenu existujúcich nepriepustných povrchov za priepustné. Nové spevnené plochy ani parkoviská sa vytvárať nebudú. Priepustné plochy znížia povrchový odtok z územia a zabezpečia lepšiu infiltráciu dažďovej vody priamo v území.

### - SO 02 - Sadové úpravy a mobiliár

V okolí Tureckého domu a na existujúcom detskom ihrisku sú navrhnuté sadové úpravy, ktoré budú pozostávať z výsadby nových stromov, krov, trvalkových a trávových výsadiieb.

Spevnená plocha za Tureckým domom je dlhodobo v nevyhovujúcom stave. V rámci stavebných úprav – výmeny dlažby bude uvoľnený aj chránený koreňový priestor dvoch dospelých líp, čím sa zlepšia ich podmienky na stanovišti. Doplnením výsadby tieňomilných druhov rastlín a drevín s lavičkami vznikne oddychová plocha, ktorú bude môcť využívať široká verejnosť. Doplnkovú funkciu k Mestskému kultúrnemu stredisku bude plniť prenosné pódium, ktoré bude slúžiť pre rôzne kultúrne podujatia. Revitalizáciou tohto priestoru podporíme jeho kultúrne využitie a atraktivitu pre obyvateľov aj návštevníkov mesta.

Staré prvky detského ihriska zo strany Lichnerovej ulice budú vymenené za nové – osadený bude integrovaný kolotoč, ktorý budú môcť využívať aj deti so zdravotným postihnutím - vozíčkari, pružinová hojdačka, edukačný panel, 3D zvieratko s tunelom a sústava zemných trampolín. Priestor obyvateľom spríjemnia lavičky s tieniacou strechou s pergolou, nová výsadba trvaliek a drevín, doplní sa stojan na bicykle a mobiliár – kôš a lavičky.

### - SO 03 - Vodozádržné opatrenia

Na zelených plochách medzi štátnou cestou a bytovými domami na Námestí 1. Mája budú prevedené terénne úpravy, ktoré prispejú k zachytávaniu dažďovej vody z chodníkov a fasád domov v zemnej priehlbni. Prínosom týchto úprav bude zaručené zavlažovanie trávnych plôch a vzrastlých stromov aj počas málo výdatného dažďa a súčasne aj protipovodňová ochrana počas intenzívnych zrážok. Súčasťou prác bude nielen zníženie terénu ale aj výmena zeminy hrúbky 10 cm za novú humusovú, ktorá má vyššie sacie schopnosti a taktiež prospeje rastu zelene a trávnik. Popri chodníku budú doplnené nové lavičky, smetné koše.

Súčasťou prác bude aj úprava jestvujúcich chodníkov trasovaných kolmo na štátnu cestu tak, aby voda po nich nepretekala smerom od domov ako po žľaboch. Preto je navrhované ich nadvihnúť a prespádovať do vytvorených trávnatých priehlbni. Úpravy sa týkajú chodníkov z betónovej dlažby, ktoré križujú naprieč zelenú plochu. Tieto sa rozoberú a znova upravujú do nového sklonu tak, aby nevytvárali odtokový žľab medzi asfaltovým pozdĺžnym chodníkom a komunikáciou. Zabezpečí sa tak vsak dažďovej vody priamo na mieste, zníži sa povrchový odtok, odľahčí dažďová kanalizácia.

**Toto opatrenie je navrhnuté v rámci adaptačných opatrení mesta, ako odpoveď na riešenie nepriaznivých dôsledkov zmeny klímy a s nimi súvisiace povodne. Predkladaný projekt využíva možnosť aplikovať opatrenie v praxi ako oprávnený výdavok.**

#### **- SO 04 - Vodná hmla**

Vodná hmla bude osadená nad pódium na námestí, nakoľko je priestor je atraktívny ako pre obyvateľov, tak aj pre návštevníkov mesta Senec. Pódium vyhládávajú počas celého roka mamičky s deťmi a tiež mladí ľudia.

Vodná hmla bude plniť úlohu ochladzovacieho prvku, ktorý zlepší lokálnu mikroklímu počas horúcich letných mesiacov a spríjemní tak pobyt na námestí.

#### **- SO 05 - Verejné osvetlenie**

**V časti za Mestským kultúrnym strediskom je potrebné vymeniť prvky verejného osvetlenia, nakoľko sú zastaralé a v súčasnosti nie sú dostupné náhradné prvky na technickú údržbu. V novom osvetlení budú použité namiesto žiaroviek LED svietidlá, ktoré sú energeticky úspornejšie.**

**Plocha riešeného územia: 8 146,40 m<sup>2</sup>**

#### **Realizácia projektu pomôže:**

- Zmierniť extrémne prejavy počasia ako dôsledky zmeny klímy – výskyt vln horúčav v letnom období, častejšie extrémne úhrny zrážok ale taktiež aj obdobia sucha,
- Zlepšiť lokálnu mikroklímu,
- Zlepšiť hospodárenie s dažďovou vodou,
- Zvýšiť kvalitu života obyvateľov v meste,
- Skrášliť reprezentatívnu časť mesta.

Ciele projektu sú v súlade s platným Územným plánom Mesta Senec a Programom hospodárskeho a sociálneho rozvoja Mesta Senec na roky 2019-2028. Predkladaný projekt je v súlade aj s inými strategickými dokumentami, ako je napríklad aj strategický dokument IROP.





Zlepšenie environmentálnych aspektov  
v centrálnej zóne mesta Senec

# LOKALIZÁCIA ÚZEMIA



fotoanalýza súčasného stavu



# ANALÝZA

## Placha riešeného územia

zastavaná plocha	8 146,40 m <sup>2</sup>
spevnená plocha	2 635,60 m <sup>2</sup>
herná plocha plocha pre bicykle	4 321,60 m <sup>2</sup> 438,80 m <sup>2</sup> 8,36 m <sup>2</sup>
trávnatá plocha	967,75 m <sup>2</sup>
sadové úpravy	213,00m <sup>2</sup>

inšpiračné obrázky



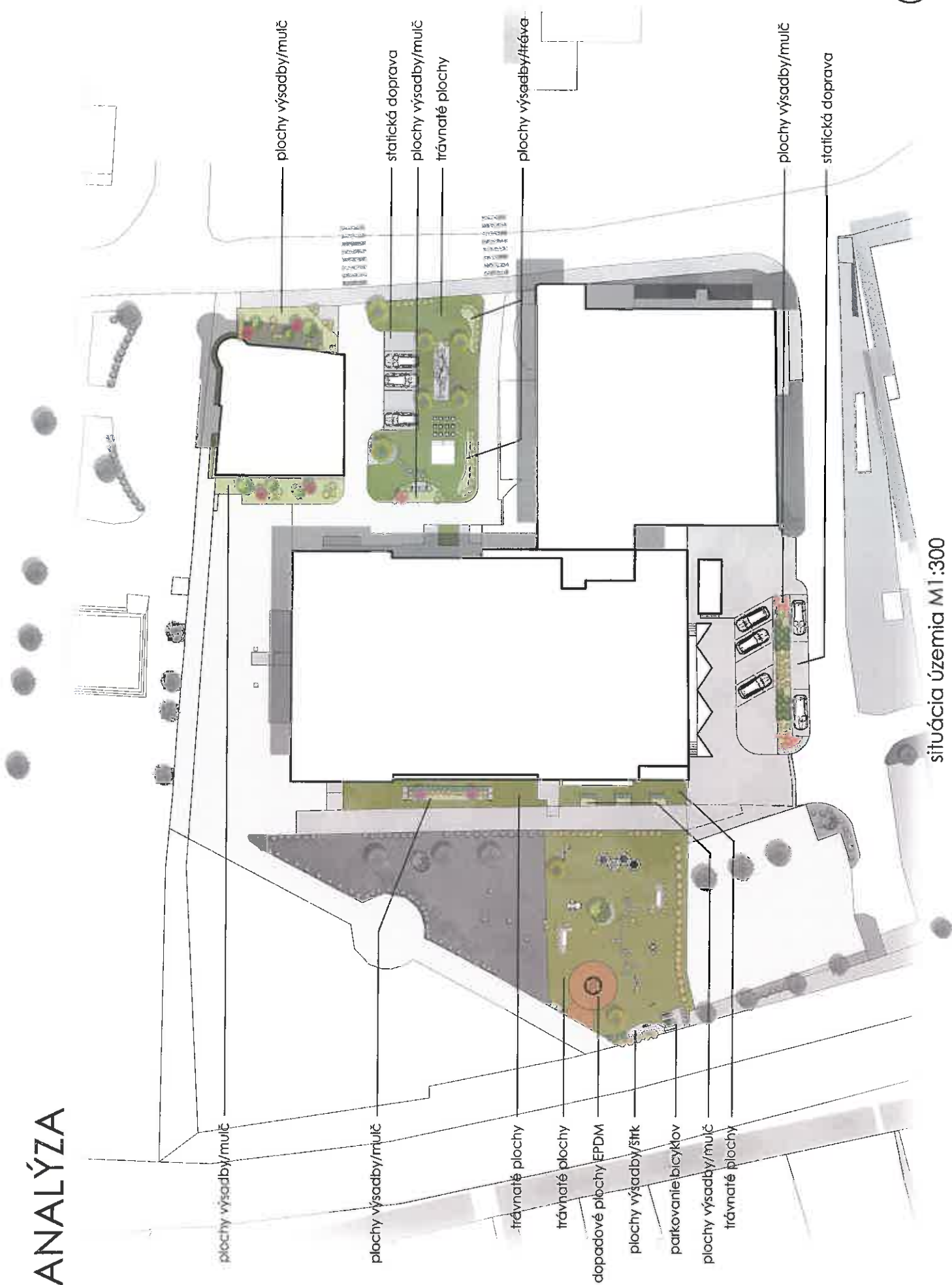
inšpiračné obrázky



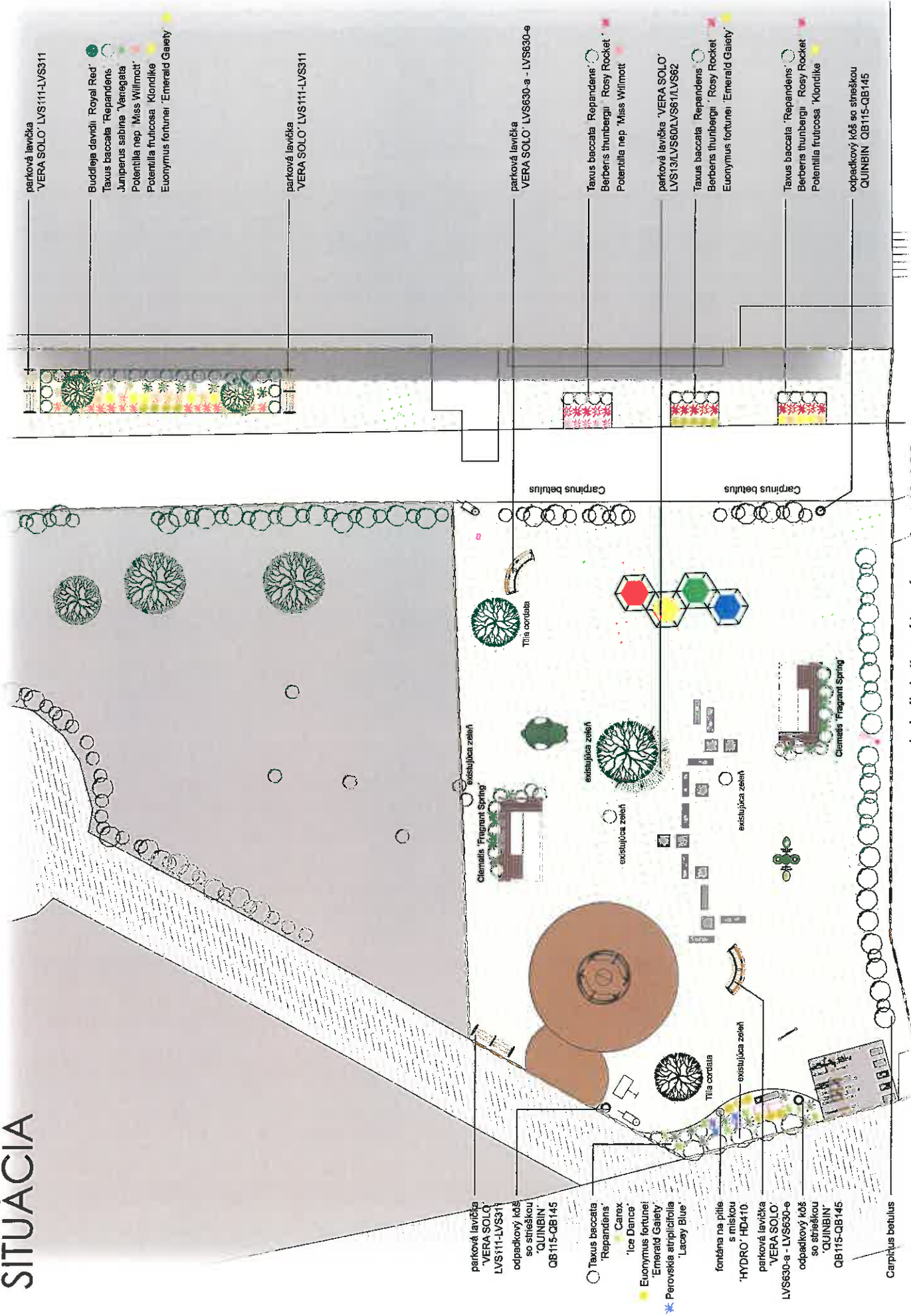
navrhované plochy M1:300



# ANALÝZA



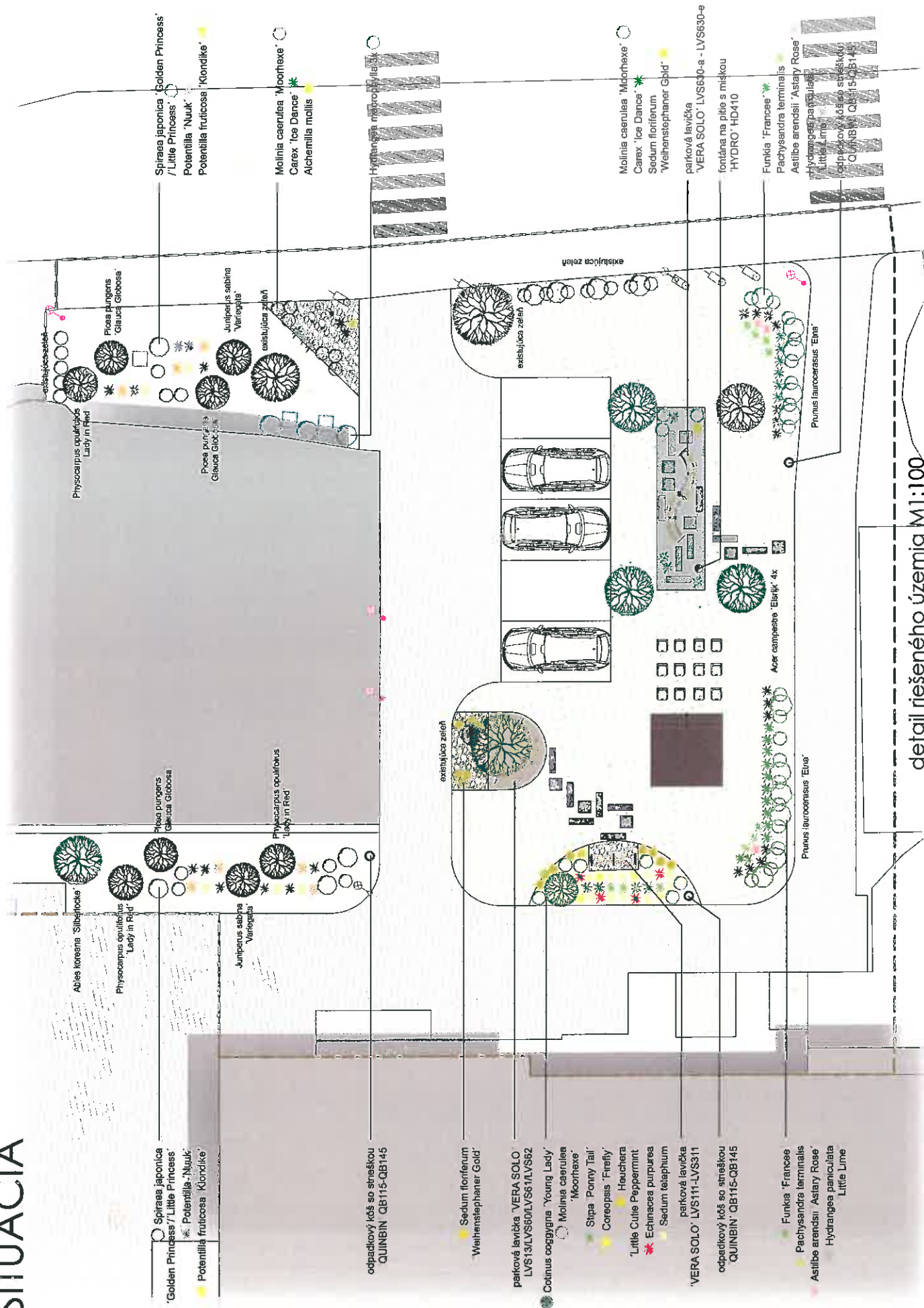
# SITUÁCIA



detail riešeného územia M1:100



# SITUÁCIA



- Spiraea japonica 'Golden Princess' / 'Little Princess'
- ⊛ Potentilla 'Niuk'
- Potentilla fruticosa 'Kiondike'

odpadkový kôš so streškou  
QUINBIN' QB115-QB145

Sedum floriferum  
'Weihenstephaner Gold'

parková lavička 'VERA SOLO'  
LVS13/LVS60/LVS61/LVS62

- Cotinus coggygria 'Young Lady'
- Molinia caerulea 'Moonhexe'
- Stipa 'Pony Tail'
- Coreopsis 'Firefly'
- Heuchera
- 'Little Cutie Peppermint'
- Echinacea purpurea
- Sedum telephium

parková lavička  
'VERA SOLO' LVS11-LVS311

odpadkový kôš so streškou  
QUINBIN' QB115-QB145

- Funkia 'Francee'
- Pachysandra terminalis
- Astilbe arandsii 'Astarty Rose'
- Hydrangea paniculata 'Little Lime'

- Spiraea japonica 'Golden Princess' / 'Little Princess'
- Potentilla 'Niuk'
- Potentilla fruticosa 'Kiondike'

- Molinia caerulea 'Moonhexe'
- Carex 'Ice Dance'
- Alchemilla mollis

Hydrangea paniculata  
'Little Lime'

- Molinia caerulea 'Moonhexe'
- Carex 'Ice Dance'
- Sedum floriferum 'Weihenstephaner Gold'

parková lavička  
'VERA SOLO' LVS630-a - LVS630-e

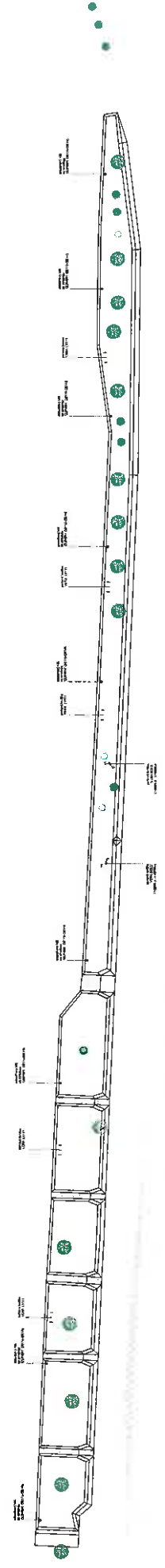
fontána na piteľ s mliečkou  
'HYDRO' HD410

- Funkia 'Francee'
- Pachysandra terminalis
- Astilbe arandsii 'Astarty Rose'

Hydrangea paniculata  
'Little Lime'

detail riešeného územia M1:100

SITUÁCIA - MOBILIÁR



mierka 1:250































# YUGO 2

Code: GM0622



## Description

The carousel enables simultaneous use by two people in wheelchairs and four  
The carousel is equipped with the three-elements **Safety System INTEGRAD**

1 - Entrance gates in the open position block the rotation of the carousel. Ro  
closing all gates.

2 - Opening the gate while the carousel is turning causes the carousel to slow d

3 - Centrifugal brake prevents the carousel from rotating too quickly.

## SIDENTA 2

Code: K422



### Description

Playground spring toy with 2 seats and 2 springs with stylistics referring to the shapes of the snail and vivid colors. Construction made of stainless steel resistant to weather conditions and intensive use. Handles ending with decorative round ball forming to snail's horn.

Number of users - max 4 people.

Optional colors: red, blue and bright green.

### Playground device consists of

2x seats

2x springs

5x handles for legs and hands

2x seats in the middle of the device

### Product details

Dimensions: 1,86 x 1,10 x 0,94 m

Safety area: 4,86 x 4,10 m

## EDITO 3

Code: K813



### Description

Multifunctional board for play. Device for playground consists of 2 posts and color panel. The posts made of stainless steel and the panel made of HDPE material.

Optional colors for the panel: red and bright green.

### Playground device consists of

2x posts  
1x panel

### Product details

Dimensions: 0,9 x 0,10 x 1,25 m

Safety area: 3,90 x 3,10 m

A certificate confirming compatibility with norm EN 1176

### Materials

Construction made of stainless steel. The panel made of HDPE material.

